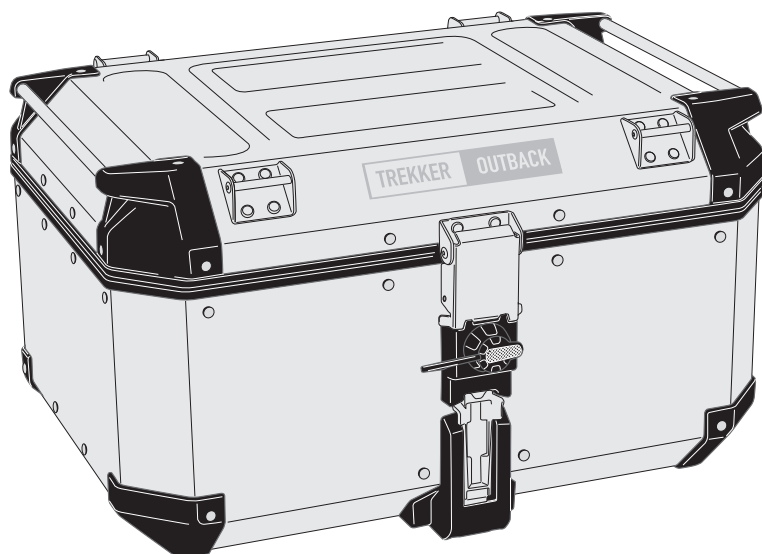


# OBK42A/B - OBK58A/B

TREKKER OUTBACK HLINÍKOVÝ TOPCASE (HORNÍ KUFR)



**OBK58A/B**

MAX LOAD  
**10 kg**

VOLUME  
**58 lt**

SIZES  
220  
555

SECURITY LOCK

CAPACITY

**OBK42A/B**

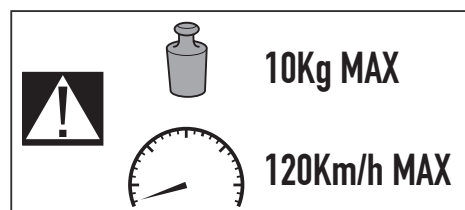
MAX LOAD  
**10 kg**

VOLUME  
**42 lt**

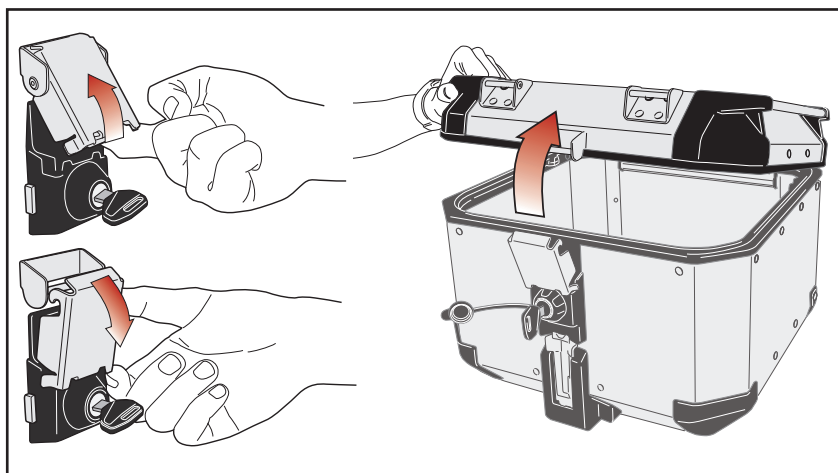
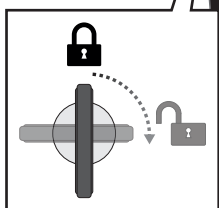
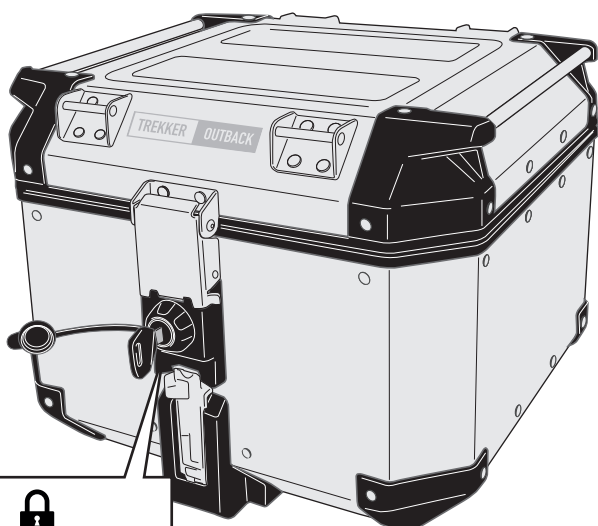
SIZES  
220  
409

SECURITY LOCK

CAPACITY



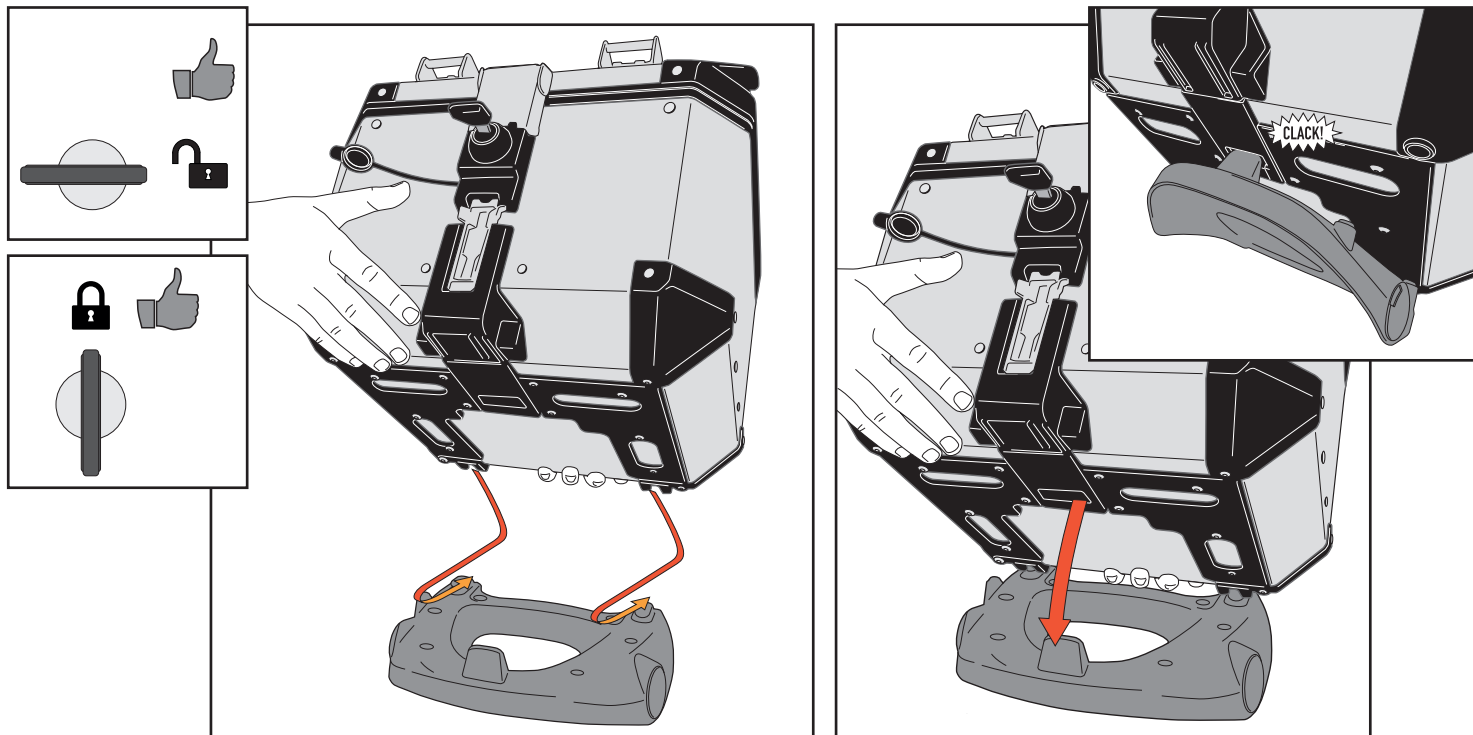
## OTEVÍRÁNÍ VÍKA



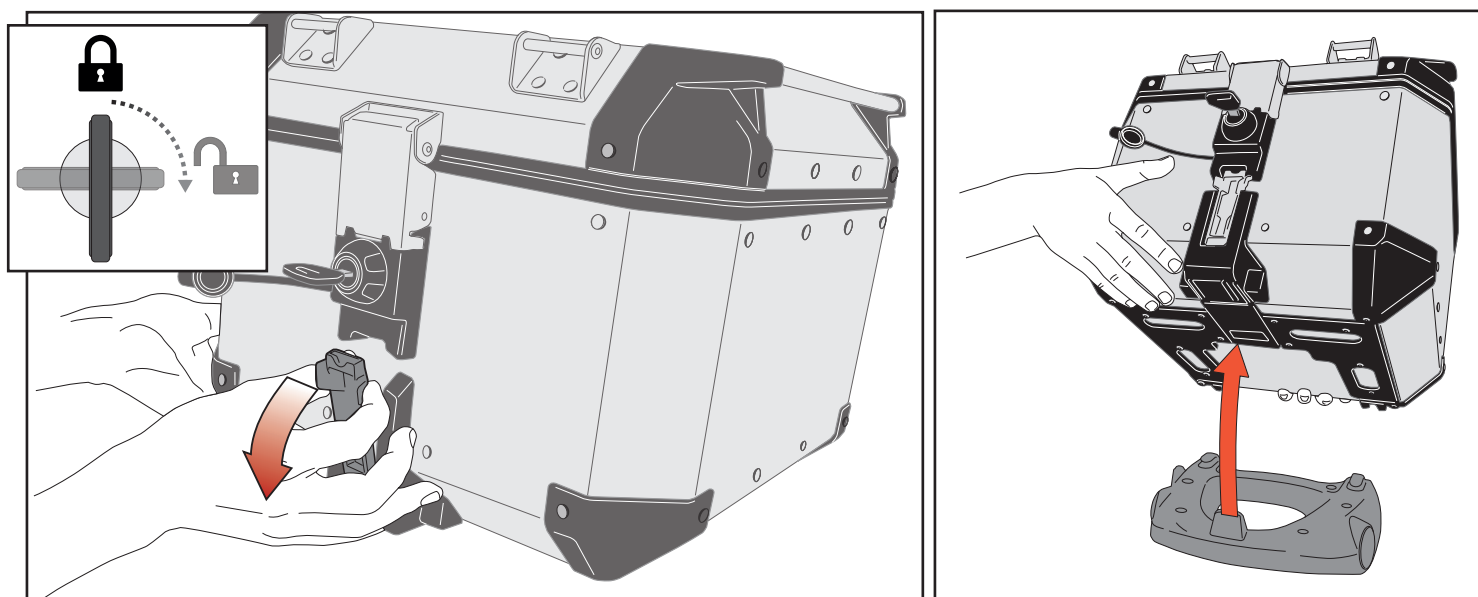
# OBK42A/B - OBK58A/B

TREKKER OUTBACK HLINÍKOVÝ TOPCASE (HORNÍ KUFR)

## UPÍNÁNÍ KUFRU K NOSIČI



## SUNDÁNÍ (UVOLNĚNÍ) KUFRU Z NOSIČE



. VÝROBEK, KTERÝ JSTE ZAKOUPILI JE VÝSLEDKEM RUČNÍ VÝROBY. KUFRY JSOU SEŠTAVOVANY A KONTROLOVANY KVALIFIKOVANÝM PRACOVNÍKEM. PŘÍTOMNOST MALÝCH ZNAČEK A NEROVNOSTÍ POVRCHU JEDNOTLIVÝCH HLINÍKOVÝCH PANELŮ SE POVAŽUJE ZA NORMÁLNÍ.

# OBK42A/B - OBK58A/B

TREKKER OUTBACK HLINÍKOVÝ TOPCASE (HORNÍ KUFR)

## UPOZORNĚNÍ

**CZ** Rádi bychom vás informovali, že díky vlastnostem použitého hliníkového materiálu se časem mohou na povrchu kufrů objevit kroužky nebo tečky. To se může přihodit především po použití při jízdě po silnicích se solí, pískem a bahnem. Výskyt těchto výkvětů nelze považovat za vadu výrobku, neboť je to charakteristická vlastnost materiálu použitého pro výrobu těchto kufrů. Lze tomu předcházet především pravidelným čištěním povrchu bezbarvými mazacími spreji, přidáním ochranné vrstvy, která ochrání kufr před působením vnějších chemických prostředků. Stejný postup je doporučen i pro odstranění skvrn z kufrů po jejich použití v agresivním prostředí. V tom případě nejdříve kufrы očistěte pomocí vlažné mýdlové vody od špíny a po vysušení aplikujte ochranný nástrík a rozetřete do sucha měkkým hadříkem.

**EN** "By the very nature of the raw material used for these hard bags, we inform you that rings or spots may arise on the surface during their use. This can happen especially by riding in roads with salt, sand or mud. These rings cannot be considered as flaws of the product but as characteristic features of the material used. However it is possible to avoid it, regularly cleaning the surfaces with colourless lubricating spray, adds a protective layer which prevents the hard bags being damaged by the external chemical agents. The same product can also be used retrospectively to remove any stains appear after the use of bags in aggressive environments. In this case, you should first clean the bags with water and mild soap to remove all traces of dirt, and after completely drying you should apply the lubricating product using a soft, dry cloth."

**FR** «Par la nature même de la matière première que nous utilisons, des stries ou des taches peuvent survenir sur la surface lors de l'utilisation. Cela peut se produire en particulier lors de l'utilisation sur des routes avec du sel, du sable ou de la boue. Ces halos ne peuvent pas être considérés comme un défaut mais sont dus aux caractéristiques du matériau utilisé. Il est toutefois possible d'éviter cela en nettoyant régulièrement les surfaces avec spray de graissage incolore. La couche de protection rend plus difficile l'attaque chimique par des agents extérieurs. Le même produit peut également être utilisé de manière rétrospective pour atténuer les taches apparues après l'utilisation des valises dans des environnements agressifs. Dans ce cas, vous devez d'abord nettoyer les valises avec de l'eau et du savon doux pour enlever toute trace de saleté et, après séchage complet, pulvériser du graisser et essuyer à l'aide d'un chiffon doux et sec.

**DE** Durch die Beschaffenheit der verwendeten Materialien können sich im Laufe der Zeit kleine Ringe oder Punkte auf der Oberfläche bilden. Dieser Effekt tritt insbesondere bei der Verwendung auf mit Salz gestreuten Straßen, aber auch im Sand, Matsch oder Schlamm auf. Diese Ringe oder Punkte sind keine Defekte des Produkts, sondern charakteristisch für die verwendeten Materialien. Durch regelmäßige Reinigung der Oberflächen mit einem transparenten Spray Schmierstoff lässt sich dieser Effekt weitestgehend vermeiden, da hierdurch ein dünner Schutzfilm gegen äußere, chemische Einflüsse entsteht. Die gleichen Produkte können auch verwendet werden, um Schmutzränder nach Verwendung der Koffer in aggressiven Umgebungen zu entfernen. Hierzu sollten die Koffer zuerst mit Wasser und milder Seife gereinigt werden um sämtlichen Schmutz zu entfernen, und nach vollständiger Trocknung den Schmierstoff mit einem weichen, trockenen Tuch aufgetragen werden.

**ES** "Por la propia naturaleza de la materia prima utilizada constatamos que durante el uso podrían presentarse halos o manchas en la superficie. Este fenómeno puede ocurrir especialmente durante el recorrido en carreteras con sal, arena o barro. Estos halos no deben considerarse un defecto del producto sino una característica del material utilizado. No obstante, se puede prevenir puliendo regularmente la superficie con spray lubricante incoloro, la capa de protección hace que sean más difíciles las agresiones químicas por parte de agentes externos. El mismo producto puede utilizarse también para atenuar manchas aparecidas después del uso de las bolsas en ambientes agresivos. En este caso aplicar y dejar secar el producto lubricante, retirando el sobrante utilizando un paño suave y seco, y paralelamente se aconseja limpiar la bolsa con agua y jabón neutro para quitar todos los residuos de suciedad"

**P** Pela própria característica da matéria-prima utilizada para estas malas rígidas, nós informamos que anéis ou manchas podem surgir na superfície durante o uso. Isso pode acontecer principalmente após a utilização do produto pilotando em estradas com sal, areia ou barro. Estes anéis ou manchas não podem ser considerados defeito do produto, mas características da matéria-prima utilizada. No entanto, é possível evitar isso, limpando regularmente as superfícies com lubrificante spray incolor, proporcionando uma camada de proteção que evita que as malas rígidas sejam danificadas pelos agentes químicos externos. Os mesmos produtos citados podem ser utilizados de forma reversa para remover as manchas que aparecem após o uso das malas rígidas em ambientes agressivos. Neste caso, você deve primeiro limpar as malas rígidas com sabão neutro para remover todos os vestígios de sujeira, os secando completamente. Após a secagem, você deve aplicar o lubrificante spray com um pano macio e seco.

## Návod k obsluze a údržbě motocyklových kufrů GIVI: MONOKEY® Outback Trekker OBK 37/48 boční-OBK 42/58 topcase

Děkujeme, že jste si zakoupili motocyklové kufry GIVI, které již po mnoho let slouží k plné spokojenosti motocyklistům na celém světě. Následující pokyny a informace Vám umožní využití všech předností výrobků GIVI a prodlouží jejich životnost.

1. Motocyklové kufry GIVI jsou určeny výhradně k použití společně s nosiči a montážními sadami GIVI.
2. Kufr je vybaven centrálním zámekem, kterým ovládáte otevírání kufru a zamykání kufru k nosiči.
3. Při nasazování kufru na nosič dbejte, aby kufr dobře zapadl do zámku nosiče, což se projeví hlasitým cvaknutím.  
**P O Z O R !!! Špatně upevněný kufr může za jízdy upadnout !!!**
4. Největší přípustné hmotnosti obsahu jsou:  
boční kufr - 10 kg (OBK 37, OBK 48)  
topcase - 10 kg (OBK 42, OBK 58)  
V žádném případě nesmí být překročena celková hmotnost motocyklu, pro některé motocykly je omezena i nosnost zadního kufru – viz upozornění u montážní sady pro daný motocykl.
5. **Maximální výrobcem doporučená rychlost s plně naloženými kufry je 120 km/h.** Dbejte změněných vlastností motocyklu – díky namontovanému příslušenství může být omezena stabilita, výkon a ovladatelnost motocyklu. **Dbejte zvýšené pozornosti při jízdě s kufry na nosiči**, pokud šíře motocyklu přes kufry je větší než šířka přes řídítka či zrcátka! Nikdy v kufrech nepřevázejte hořlavé nebo výbušné materiály.
6. Dbejte zvýšené pozornosti při jízdě za silného větru, boční plocha motocyklu s kufry je zvětšená. Při použití bočních kufrů rozdělte zatížení rovnoměrně do obou kufrů.
7. Skořepiny kufrů čistěte teplou vodou s běžným saponátovým přípravkem. V žádném případě nepoužívejte rozpouštědla!!! Chraňte hliníkový povrch kufru před mechanickým opotřebením. **Kufry nejsou vodotěsné!**
8. Pro opravy používejte originální náhradní díly GIVI, které můžete zakoupit u vašeho prodejce, nebo objednat na dobírku u dovozce. **Upozornění: Používání přídavného brzdového světla, kterým mohou být kufry vybaveny, odporuje současné legislativě!**
9. Na zboží se vztahuje záruka 24 měsíců ode dne prodeje. Záruka se vztahuje pouze na výrobní vady, nikoli na vady způsobené nevhodným zacházením, zejména přetěžováním nebo nehodou. Doporučujeme sjednat si odbornou montáž u prodejce ! Kontrolujte pravidelně, zda jsou nosiče a upínací prvky kufrů pevně spojeny s k motocyklem.

**ZÁRUKA NA NOSIČ JE PLATNÁ VÝHRADNĚ PŘI POUŽÍVÁNÍ S KUFRY GIVI.**

Hodně příjemných kilometrů s výrobky GIVI Vám přeje výhradní distributor pro Českou republiku:

**MOTO S&P**  
s.r.o.

Na Dražkách 173

266 01 Beroun

Tel.: 311 685 131, 311 685 254

E-mail: [info@motosp.cz](mailto:info@motosp.cz)

Internet: [www.motosp.cz](http://www.motosp.cz)